

Obec Kalinov



KOMUNITNÝ PLÁN na r. 2011 – 2016



Úvod

FOTO

Ing. Jozef Kocan

starosta obce

Vážení spoluobčania,

práca, ktorú vykonávame pre občanov sa musí zaoberať tým čo si obyvatelia v obci žiadajú mať. Dostáva sa Vám do rúk komunitný plán, ktorý je výsledkom práce odborníkov, inštitúcií, poskytovateľov a prijímateľov sociálnych služieb a celej rady občanov obce KALINOV, ktorým nie je ľahostajný život v našej obci.

Ide o významný materiál vytvorený metódou komunitného plánovania sociálnych služieb, za účasti tých, ktorých sa sociálne služby dotýkajú. Všetci zúčastnení sa zaoberali prípravou dokumentu a procesom tvorby plánu sociálnych služieb a následne pripravili finálnu verziu na schválenie Obecnému zastupiteľstvu obce Kalinov. Zmyslom tohto plánu je naplniť očakávania a potrebné sociálne služby po ktorých je dopyt a zabezpečiť ich poskytovanie s vysokou kvalitou. Plánovanie sociálnych služieb umožňuje zamerať sa na potreby ľudí, ktorí žijú v obci Kalinov a potrebujú pomoc a podporu pri zvládaní svojich neľahkých životných situácií. Ide o seniorov, ľudí so zdravotným postihnutím, alebo občanov ohrozených sociálnym vylúčením. Priority v sociálnej oblasti, ktoré z nej vyplývajú sa bude snažiť naša obec v nasledujúcom období realizovať. Tento strategický dokument, ktorý bol vyhotovený v uplynulých mesiacoch čaká implementácia z oblasti teórie do praxe.

Chcel by som sa poďakovať všetkým, ktorí sa zapojili do spracovania tohto dokumentu a popriať im veľa sily, odvahy a vytrvalosti pri jeho naplňaní. Užívateľom sociálnych služieb prajem, aby na svojej často neľahkej ceste vždy našli potrebnú pomoc v podobe kvalitne poskytovaných sociálnych služieb.

Ing. Jozef Kocan

starosta obce Kalinov

OBSAH

1. História obce	4
2. Komunitné plánovanie – teoretické východiská	4
2.1. Komunitné plánovanie sociálnych služieb	4
2.2. Účastníci komunitného plánovania sociálnych služieb	4
2.3. Komunitný plán sociálnych služieb (KPSS)	5
2.4. Výhody komunitného plánovania	6
2.5. Podstata komunitného plánovania	6
2.6. Hlavné princípy komunitného plánovania	6
3. Komunitné plánovanie sociálnych služieb v obci Kalinov	7
3.1. Zdôvodnenie komunitného plánovania	7
3.2. Realizácia projektu komunitné linky partnerstva	7
4. Organizácia komunitného plánovania	8
4.1. Riadiaca skupina komunitného plánovania sociálnych služieb v obci	8
4.2. Pracovné skupiny komunitného plánovania sociálnych služieb v obci	8
5. Sociálno demografické údaje	9
5.1. Základná charakteristika	9
5.2. Stručný popis lokality	9
5.3. Obyvatelia	9
5.4. Sociálno demografické údaje o obci	9
5.5. Sídlna štruktúra	10
5.6. Sociálna infraštruktúra	10
5.7. Služby v obci	10
5.8. Možnosti zamestnanosti v obci	11
6. Štruktúra nezamestnanosti v obci	11
6.1. Vývoj nezamestnanosti 2008-2010	11
6.2. Vývoj v oblasti poberania DHN 2008 – 2010	13
6.3. Zákon 448/2008 Z.z. o sociálnych službách	14
7. Cieľové skupiny	15
7.1. Cieľová skupina: občania so zdravotným postihnutím a seniori	15
7.1.1. Popis cieľovej skupiny	15
7.1.2. Dotazníkový prieskum	15
7.1.3. SWOT analýzy - Seniori	18
7.1.4. SWOT analýza - Občania so zdravotným postihnutím	18
7.1.5. Priority a opatrenia v oblasti sociálnych služieb	19
7.3. Cieľová skupina: Obyvatelia v produktívnom veku a nezamestnaní	31
7.3.1. Popis cieľovej skupiny	31
7.3.2. Dotazníkový prieskum	32
7.3.3. SWOT analýzy - Obyvatelia v produktívnom veku a nezamestnaní	33
7.3.4. Priority a opatrenia v oblasti sociálnych služieb	34
8. Súhrn služieb o ktoré majú všetci respondenti všetkých cieľových skupín záujem	37
9. Časový rámeč a monitoring realizácie KPSS	38

1. História obce

Nadmorská výška: 453 m n. m. stred obce, 400 – 845 m n. m. v chotári. Obec leží v doline Hlbokého potoka pri štátnej hranici s Poľskom, 7 km severovýchodne od Medzilaboriec.

Susedí s chotármi obcí Medzilaborce a Habura a Poľskom. Výrazne členitý povrch tvorí treťohorný flyš. Prevláda súvislý les – buk, breza.

V archívnych písomnostiach sa po prvý raz spomína v roku 1595. Obec v druhej polovici 16. storočia humenský magnáti Drugethovci, ktorí v tomto kraji vládli od r. 1321 do 1684. Patrili im rozsiahle zemľínske majetky. V 17. st. po Drugethovcoch obec patrila rodinám Csákyovcov a neskoršie Szirmayovcom. V stredovekých listinách sa obec objavuje pod názvom Kalenó. Pravdepodobne názov obce (a nasvedčujú tomu ľudové povesti) pochádza od kaliny (ker s červenými plodmi, lat. Viburnum).

Z rímskej doby sa v Kalinove našiel vzácny poklad, z ktorého sa zachovalo 21 mincí. Poklad mincí z Kalinova obsahoval denáre rímskych cisárov (21 mincí o celkovej váhe 1,5 – 2 kg) , ktorý sa na našom území dostal do zeme okolo roku 200 pred Kr. Tento nález potvrdzuje jestvovanie cesty z Potisia k Baltu.

Jedinečná príroda, vhodné prírodné podmienky a iné dannosti poskytujú priestor pre rôzne aktivity. Je možné využívať lyžiarske zjazdovky v okolí, trate pre bežecké lyžovanie, turistické a cykloturistické trasy, ihriská...

Špeciálne vynikajúce vlastnosti klímy, pokojné, tiché prostredie predurčujú príjemné strávenie dovolenky doplnené o rôzne typy pohybových aktivít. Za pozornosť stojí Múzeum moderného umenia Andy Warhola, ktoré sa nachádza v neďalekých Medzilaborciach ako aj Monastier a kaštieľ v Krásnom Brode.

V súpise pamiatok Slovenska je gréckokatolícky chrám Zosnutia Presvätej Bohorodičky z 18. storočia. V obci sa nachádza množstvo pamätníkov z 2.svetovej vojny.

2. Komunitné plánovanie - teoretické východiská

2.1 Komunitné plánovanie sociálnych služieb

Komunitné plánovanie sociálnych služieb je metóda, prostredníctvom ktorej je možné na úrovni obcí, mikroregiónov alebo krajov plánovať sociálne služby tak, aby zodpovedali potrebám jednotlivých skupín občanov a zároveň boli v súlade s miestnymi špecifikami. Ide o otvorený proces, cieľom ktorého je:

- napĺňanie potrieb občanov odkázaných na jednotlivé formy sociálnej pomoci
- zabezpečovanie zdrojov (finančných a personálnych) na jednotlivé formy sociálnej pomoci
- hľadanie optimálnych riešení, ktoré najlepšie zodpovedajú miestnym podmienkam a potrebám ľudí

2.2 Účastníci komunitného plánovania sociálnych služieb

Zadávatelia sociálnych služieb - subjekty, ktorým zabezpečovanie sociálnych služieb na príslušnom území vyplýva zo zákona. Sociálne služby zriaďujú, prípadne zadávajú iným subjektom, financujú a organizujú. V systéme verejnej správy na Slovensku sú to obce, mestá a samosprávne kraje.

Poskytovatelia sociálnych služieb - subjekty, ktoré služby poskytujú a ponúkajú, bez ohľadu na ich právnu subjektivitu. Poskytovateľ sociálnej služby je za podmienok ustanovených zákonom obec, právnická osoba zriadená alebo založená obcou alebo samosprávnym krajom – „verejný poskytovateľ sociálnej služby“ a ďalšia právnická osoba a fyzická osoba – „neverejný poskytovateľ sociálnej služby“.

Užívatelia sociálnych služieb - osoby, ktorým sú poskytované sociálne služby z dôvodu ich nepriaznivej sociálnej situácie. Do nepriaznivej sociálnej situácie sa jednotlivec môže dostať z rôznych príčin, napr.: v dôsledku vysokého veku, nepriaznivého zdravotného stavu, krízových životných situácií, životných návykov, spôsobu života, ktorý vedie ku konfliktu so spoločnosťou, trestno-právnej činnosti a pod.

Verejnoscť - rodinní príslušníci užívateľov sociálnych služieb, občania žijúci na príslušnom území, ktorých sa poskytovanie sociálnych služieb priamo nedotýka, ale v blízkej budúcnosti môžu patriť k potenciálnym užívateľom sociálnych služieb, prípadne poskytovanie sociálnych služieb môže ovplyvniť kvalitu ich života.

2.3 Komunitný plán sociálnych služieb (KPSS)

Je reálnym výstupom komunitného plánovania sociálnych služieb a výsledkom dohody medzi zadávateľmi, poskytovateľmi a užívateľmi sociálnych služieb. Poukazuje na potreby v danej komunite, pričom poskytuje aj alternatívy finančného, personálneho, prevádzkového a organizačného zabezpečenia v oblasti poskytovania sociálnych služieb v danej komunite.

2.4 Výhody komunitného plánovania

Do procesu komunitného plánovania sú zapájaní všetci účastníci systému sociálnych služieb (zadávatelia, poskytovatelia, užívatelia), čo výrazne posilňuje princípy zastupiteľskej demokracie, nielen v procese plánovania, ale aj v rozhodovacom procese, prípadne v spôsobe ich zabezpečovania. Komunitný plán sociálnych služieb zabezpečuje aby sociálne služby zodpovedali miestnym potrebám a reagovali na miestne špecifika.

2.5 Podstata komunitného plánovania

Zapájanie všetkých, ktorých sa sociálne služby týkajú, resp. sa môžu v budúcnosti dotýkať do otvoreného dialógu o podobe sociálnych služieb. Základom je zisťovanie potrieb, zdrojov a hľadanie najlepších riešení. Zásadný význam má poznanie záujmu všetkých zúčastnených strán (zadávatel'ov, poskytovateľ'ov a prijímateľ'ov sociálnej pomoci) a verejnosti, ich vzájomne prepojenie a spolupráca.

2.6 Hlavné princípy komunitného plánovania

Partnerstvo medzi všetkými účastníkmi komunitného plánovania - potreby a ciele všetkých účastníkov majú rovnakú váhu. Názorom všetkých strán musí byť venovaný rovnaký priestor.

Zapájanie miestneho spoločenstva - rôzne formy oslovenia a zapojenia verejnosti tak, aby ponuka na spoluprácu bola zrozumiteľná (napr. podľa špecifik komunity, spôsobu života, záujmov, etnickej príslušnosti a pod.) Nikto nemá byť diskriminovaný a vylučovaný.

Hľadanie nových ľudských a finančných zdrojov - významnú úlohu v tejto oblasti zohráva spolupráca s podnikateľskými subjektmi, ktoré sa angažujú v sociálnej oblasti, pomoc dobrovoľníkov v sociálnej oblasti, svojpomocné skupiny, pomoc rodiny, susedská výpomoc a pod.

Práca s informáciami - rovnaký prístup k informáciám pre všetkých, ktorí sa plánovania zúčastňujú a zabezpečiť odovzdávanie informácií verejnosti. Pravidelné sprostredkovávanie informácií je zárukou spätnej väzby - pripomienok a podnetov zo strany všetkých účastníkov.

Priebeh spracovávania komunitného plánu (KP) - je rovnako dôležitý ako výsledný dokument - proces KP je založený na vyhľadávaní, zapájaní a diskusií rôznych ľudí, čo zabezpečuje, že navrhovaný systém sociálnych služieb je jedinečný, neopakovateľný a plne zodpovedá miestnym potrebám, podmienkam a zdrojom.

Zohľadnenie už vytvorenej a osvedčenej spolupráce - dobre fungujúca spolupráca medzi všetkými účastníkmi KP prináša kvalitnejšiu ponuku sociálnych služieb.

Kompromis priania a možností - výsledkom KP je vždy kompromisné riešenie medzi tým, čo chceme a tým, čo máme k dispozícii. Dôležitú úlohu zohráva spoločná dohoda, ktorá vymedzuje kto a ako sa bude na dosiahnutí cieľov KP podieľať.

3. Komunitné plánovanie sociálnych služieb v obci Kalinov

3.1 Zdôvodnenie Komunitného plánovania

V roku 2007 bol vypracovaný Plán hospodárskeho a sociálneho rozvoja obce Kalinov. Nosnými opatreniami tohto PHSR sú najmä hospodársky rozvoj obce, technická infraštruktúra, cestovný ruch a životné prostredie. Sociálna oblasť je tu popísaná všeobecne v opatrení: spracovanie štandardov kvality a finančnej náročnosti služieb. A práve vypracovaním tohto Komunitného plánu sa detailnejšie špecifikovali jednotlivé konkrétne služby, ich finančné, materiálové, organizačné potreby a personálne zabezpečenie.

3.2 Realizácia projektu Komunitné linky partnerstva

V marci 2011 CPK Medzilaborce zahájilo realizáciu projektu na prípravu komunitných plánov v obciach okresu Medzilaborce. Jedna z aktivít projektu bola zameraná na komunitné plánovanie a profesionalizáciu výkonu komunitnej práce. V rámci uvedenej aktivity CPK ponúklo obciam v pôsobnosti okresu Medzilaborce možnosť realizácie komunitného plánovania s prioritným zameraním na zvýšenie kvality a efektivity v oblasti poskytovania sociálnych služieb a na sociálnu inklúziu špecifických skupín obyvateľstva, žijúcich v danej lokalite. Obec Kalinov prejavila záujem o proces komunitného plánovania a zároveň deklarovala aktívnu participáciu obce v tomto procese. Na základe uvedených skutočností CPK vypracovalo KP obce Kalinov.

Komunitné plánovanie sociálnych služieb v obci Kalinov bolo založené na vzájomnej spolupráci zadávateľov sociálnych služieb, poskytovateľov sociálnych služieb, zástupcov užívateľov sociálnych služieb a širokej verejnosti. Navrhovaný systém poskytovania sociálnych služieb bol vytvorený so zreteľom na dostupné zdroje a možnosti na danom území. Komunitné plánovanie sociálnych služieb v pôsobnosti obce Kalinov bolo prioritne orientované na nasledovné cieľové skupiny:

- Občania v produktívnom veku a nezamestnaní
- Seniori + ZŤP

Výhodou komunitného plánovania sociálnych služieb pre vyššie uvedené cieľové skupiny bola predovšetkým možnosť aktívne sa zapojiť do budovania novej podoby poskytovania sociálnych služieb a možnosť presadzovať si svoje záujmy a potreby. Realizácia komunitného plánovania sociálnych služieb prispela k rozšíreniu povedomia obyvateľov o sociálnych službách a o princípe a prínose komunitného plánovania sociálnych služieb. Verejnosť mala možnosť prostredníctvom dotazníka vyjadriť sa jednak k úrovni poskytovaných sociálnych služieb a jednak podieľať sa na profilovaní nových, resp. skvalitňovaní a rozširovaní existujúcich sociálnych služieb. Cieľom dotazníkového prieskumu bolo zistiť skutočné potreby občanov, ktorí sociálne služby využívajú, alebo ktorých by sa táto otázka mohla do budúca dotýkať.

Komunitný plán sociálnych služieb obce Kalinov je zameraný na zlepšenie ponuky, kvality, dostupnosti, efektivity a využitia existujúcich služieb a prostriedkov a to tým, že sa viac prispôbili miestnym podmienkam a potrebám občanov žijúcich v obci. Pribeh celého procesu riadil koordinačný tím zložený z pracovníkov CPK v úzkej spolupráci so zástupcami obce Kalinov.

4 Organizácia Komunitného plánovania

4.1 Riadiaca skupina komunitného plánovania sociálnych služieb v obci

Riadiaca skupina bola zostavená v marci 2011. Tvorili ju zástupcovia zadávateľa sociálnych služieb, zástupcovia poskytovateľov sociálnych služieb, užívateľov sociálnych služieb a členov jednotlivých pracovných skupín. Činnosť riadiacej skupiny monitorovali zástupcovia realizátora komunitného plánovania CPK Medzilaborce. Hlavnou činnosťou Riadiacej skupiny bolo:

- riadenie a koordinácia procesu komunitného plánovania
- monitorovanie postupu komunitného plánovania
- pripomienkovanie záverov jednotlivých pracovných skupín
- koordinácia prác na jednotlivých častiach komunitného plánu
- schválenie konečnej verzie komunitného plánu

Pracovné stretnutia Riadiacej skupiny poskytovali pravidelné informácie o činnosti na príprave komunitného plánu, čím bola zabezpečená vzájomná výmena informácií medzi zadávateľmi komunitného plánu a realizátormi aktivít. Riadiaca skupina KPSS sa stretávala pravidelne raz za dva mesiace.

4.2 Pracovné skupiny komunitného plánovania sociálnych služieb v obci

V obci Kalinov bola zostavená len jedna pracovná skupina, ktorá bola zároveň aj riadiacou skupinou. Pracovná skupina pracovala pre všetky skupiny obyvateľov (seniori a občania so zdravotným postihnutím, občania v produktívnom veku a nezamestnaní). Hlavnou činnosťou pracovnej skupiny bolo:

- Zber informácií k tvorbe opatrení pre potreby jednotlivých cieľových skupín
- Tvorba jednotlivých opatrení

5. Sociálno - demografické údaje

5.1 Základná charakteristika

Poloha: Horný Zemplín
Rozloha: 1740 ha
Okres: Medzilaborce
Kraj: Prešovský samosprávny kraj

5.3 Obyvatelia

Názov obce	Kalinov
Vzdialenosť od okresného mesta Medzilaborce	9 km

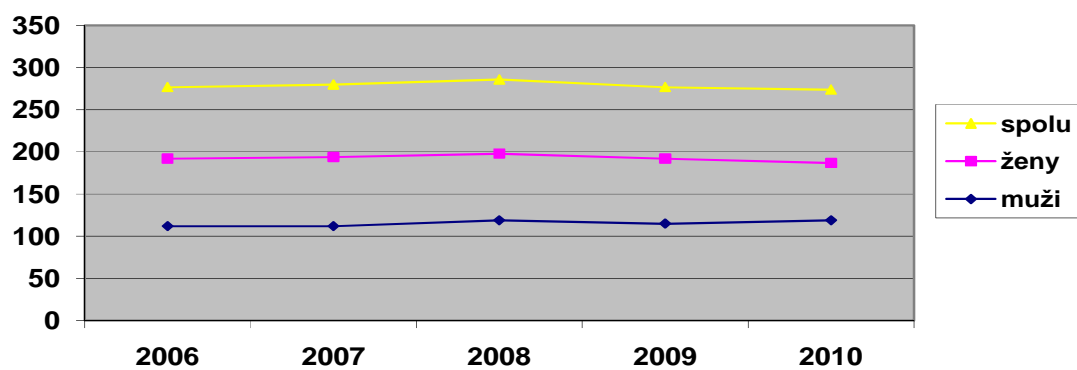
5.4. Sociálno - demografické údaje o obci

Rok:	2006	2007	2008	2009	2010
Muži	112	112	119	115	119
Ženy	182	179	168	170	168
Spolu	294	291	287	285	287
Rok:	2006	2007	2008	2009	2010
Predproduktívny vek - do 18 rokov	32	28	25	22	24
Produktívny vek - od 19 do 60 rokov	126	122	123	123	124
Poproduktívny vek - nad 61 rokov	136	141	139	140	139
Rok:	2006	2007	2008	2009	2010
Pôrodnosť	1	0	0	0	4
Úmrtnosť	6	6	2	8	4
Prírodný prírastok/úbytok	-5	-6	-2	-8	0
Migrácia	2	5	0	8	8
Emigrácia	4	5	9	10	4
Prírastok/úbytok	-2	0	-9	-2	4

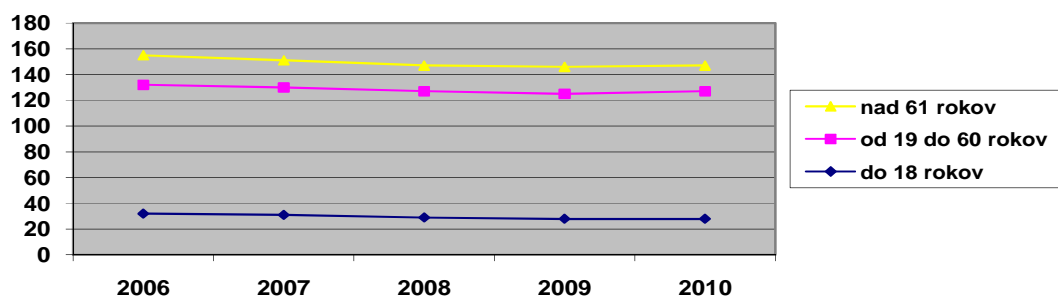
5.5. Sídelná štruktúra

Rok:	2006	2007	2008	2009	2010
Počet obývaných rodinných domov	92	90	84	82	79
Počet obývaných nájomných bytov					
Počet bytov v OV					
Počet neobývaných domov a bytov	31	33	39	41	44
Spolu	123	123	123	123	123

Vývoj počtu obyvateľov v obci Kalinov



Veková štruktúra obyvateľov obce Kalinov



5.6 Sociálna infraštruktúra

Poskytovatelia sociálnych služieb v obci	Doba existencie	Oblasť pôsobnosti	Sídlo v obci/mimo obce	Zriaďovateľ
Osobitný príjemca rodinných Dávok a príspevku na bývanie	NIE			

5.7 Služby v obci

	ÁNO (môžete konkretizovať)	NIE (môžete konkretizovať)
Cirkev	Greckokatolícka	
Pošta		NIE (Medzilaborce)
Polícia		NIE (Medzilaborce)
Matrika	Nie	
Spoločná úradovňa (napr. stav. úrad, školský úrad a pod.)		NIE (stavebný úrad Medzilaborce)
Iné		

Zdravotníctvo			
	V obci	Mimo obec	Odborná pôsobnosť
Praktický lekár	Nie	Áno(Medzilaborce)	
Odborný lekár/špecialista	Nie	Áno(Medzilaborce)	
Školstvo			
	V obci	Mimo obec	Odborné zameranie
1. - 4. ročník ZŠ	Nie	Áno Medzilaborce	
5. - 9. ročník ZŠ	Nie	Áno(Medzilaborce)	
Stredná škola	Nie	Áno (Medzilaborce)	

5.8 Možnosti zamestnanosti v obci

(uviesť počet subjektov, ktorí zamestnávajú jedného zamestnanca a viac)

	2005	2006	2007	2008	2009
Priemysel	0	0	0	0	0
Obchod	1	2	2	2	2
Služby	0	0	0	0	1
Poľnohospodárstvo	1	1	1	1	2
Iné					

6 Štruktúra nezamestnanosti

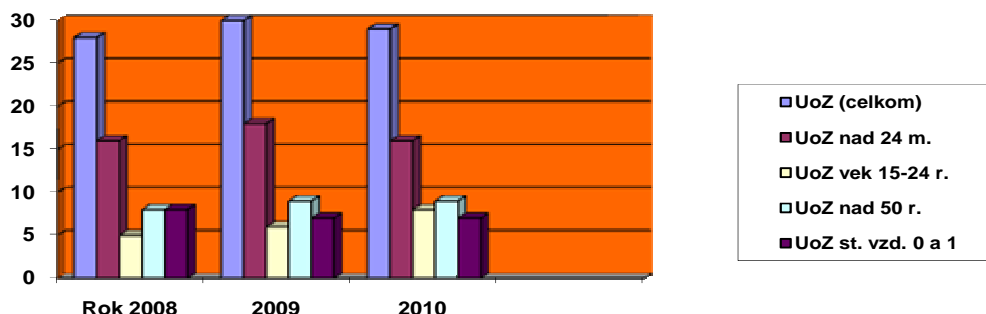
6.1 Vývoj nezamestnanosti 2008 - 2010

V oblasti nezamestnanosti nedošlo v obci Kalinov k výraznejším zmenám v porovnaní rokov 2008-10 vo vzťahu k celkovému počtu občanov obce Kalinov, vedených v evidencii ÚPSVaR. Celkový počet UoZ, evidovaných na ÚPSVaR v Stropkove v roku 2010 bol 49 (30 mužov a 19 žien), čo predstavuje 22% -ný podiel na celkovom počte ekonomicky aktívnych obyvateľov v obci Kalinov. Uvedenú skutočnosť dokumentuje tabuľka č. 1 a graf č. 1.

Tabuľka č. 1

Nezamestnanosť (vybrane ukazovatele)	2008	2009	2010
UoZ (celkom)	28	30	29
UoZ nad 24 m.	16	18	16
UoZ vek 15-24 r.	5	6	8
UoZ nad 50 r.	8	9	9
UoZ st. vzd. 0 a 1	8	7	7

Graf č. 1



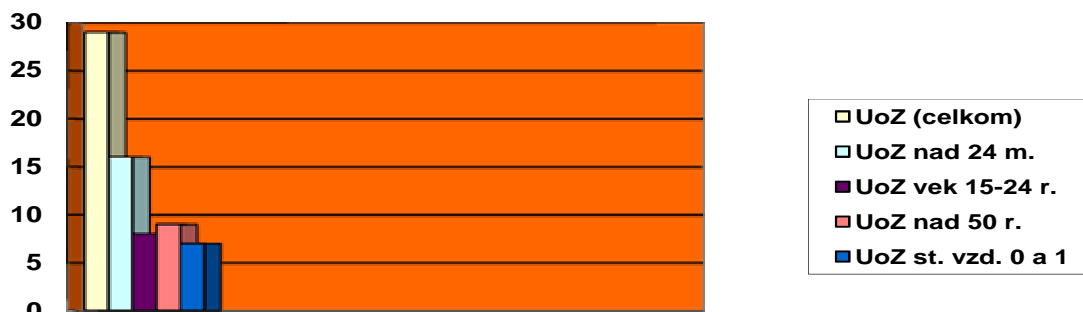
Aj napriek skutočnosti, že relatívne nedošlo k výrazným zmenám v oblasti nezamestnanosti v obci Kaliniv, zvýšenú pozornosť je potrebné venovať kategóriám:

- **UoZ nad 24 mesiacov** (strata pracovných návykov, prispôsobenie sa existujúcemu stavu, frustrácia...) - tvoria až 70 % z celového počtu UoZ
- **UoZ bez vzdelania, resp. len so základným vzdelaním** (nízky predpoklad doplnenia si vzdelania formou rekvalifikácie, prípadne ďalšieho vzdelávania) - cca 30 % - ný podiel na celkovom počte UoZ
- **UoZ nad 50 rokov** (strata pracovných návykov, prispôsobenie sa existujúcemu stavu, frustrácia...) - cca 50 % - ný podiel na celkovom počte UoZ

Vo vzťahu k rizikovosti vyššie uvedených kategórií UoZ, vzhľadom k vzdialenosti obce Kaliniv od ekonomických centier, ako aj ku skutočnosti, že v počte UoZ nedošlo k výrazným zmenám je nevyhnutné riešiť problematiku nezamestnanosti v obci systematicky, priorityne tvorbou vhodných pracovných príležitostí priamo v obci (obecné prevádzky a pod.) resp. v blízkom okolí.

Detailný pohľad na zastúpenie jednotlivých kategórií UoZ v roku 2010 v obci Kaliniv poskytuje graf č. 2.

Graf č. 2



Do územnej pôsobnosti okresu Medzilaborce patrí celkom 22 obcí. Na základe sledovania špecifických ukazovateľov v roku 2010 obci Kalinov patrilo 9 miesto. V roku 2010 došlo k posunu postavenia obce Kalinov smerom nahor - obec sa umiestnila na 8 mieste. Aj táto skutočnosť poukazuje na fakt, že aj napriek tomu, že nedošlo k výraznejším zmenám v oblasti nezamestnanosti v obci je potrebné venovať rizikovým kategóriám UoZ zvýšenú a systematickú pozornosť, aby nedochádzalo k ich výraznému sociálnemu prepadu a sociálnej vylúčenosti.

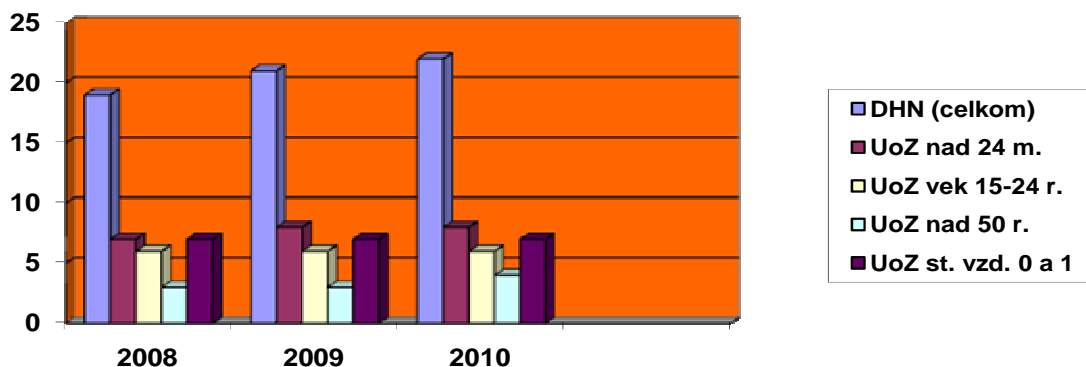
6.2 Vývoj v oblasti poberania DHN - rok 2008 - 2010

Počet poberateľov dávok v hmotnej núdzi (DHN) v roku 2010 mal oproti roku 2008 stúpajúcu tendenciu, čo dokumentuje tabuľka č. 2, ako aj graf č. 3.

Tabuľka č. 2

DHN ukazovatele	2008	2009	2010
DHN (celkom)	19	21	22
UoZ nad 24 m.	7	8	8
UoZ vek 15-24 r.	6	6	6
UoZ nad 50 r.	3	3	4
UoZ st. vzd. 0 a 1	7	7	7

Graf č. 3



Zdroj: UPSVaR - 09/2008 a 09/2010

Podiel poberateľov DHN na počte UoZ v roku 2008 predstavoval 50 % a v roku 2010 zaznamenal nárast, dosiahol hodnotu 55 %. Z uvedených skutočností vyplýva, že približne polovica nezamestnaných občanov obce Kalinov patrí medzi poberateľov sociálnych dávok. Nárast počtu poberateľov DHN nezaznamenal v roku 2010 výraznejší nárast oproti roku 2008, ako celkový počet nezamestnaných v obci Kalinov. Táto skutočnosť len poukazuje na to, že regionálnej zmene nezamestnanosti, situácia v obci Kalinov sa výrazne nezmenila, naopak došlo k nárastu počtu občanov obce odkázaných na dávky v hmotnej núdzi. Detailnejší pohľad dokumentuje, že k nárastu došlo u tzv. najrizikovejších skupín UoZ – UoZ evidovaných na UPSVaR nad 24, UoZ vo veku nad 50 rokov a UoZ bez vzdelania, resp.

s nízkym stupňom vzdelania. Tejto skupine občanov obce je potrebné venovať náležitú pozornosť, aby nedochádzalo k prehľbovaniu ich nepriaznivej sociálnej situácie.

6.3 Zákon č.448/2008 Z.z. o sociálnych službách a o zmene a doplnení zákona č. 455/1991 Zb. o živnostenskom podnikaní (živnostenský zákon) v znení neskorších predpisov

Nižšie uvedená tabuľka č. 3 poskytuje prehľad špecifických ukazovateľov súvisiacich so zákonom č.448/2008 Z.z. o sociálnych službách v znení neskorších predpisov. Konkrétne prehľad o občanoch obce Kalinov, ktorí sú nositeľmi preukazu ŤZP a ich kategorizáciu vo vzťahu k veku, počet osôb, ktoré poberajú príspevok za opatrovanie blízkeho člena rodiny a príspevok za opatrovanie celkom, ako aj iné špecifické formy príspevkov (osobná asistencia, preprava, prevádzka motorového vozidla). Celkový počet obyvateľov obce 287.

Tabuľka č.3.

Ukazovateľ	Počet	% podiel	Poznámka
Počet nositeľov preukazu ŤZP celkom	21	9,36	Podiel na cel. počte ob. obce
Z toho: Počet detí do 18 rokov	1	0,25	Podiel na cel. počte ŤZP
Z toho: Počet osôb vo veku od 19-60 rokov	8	2,02	Podiel na cel. počte ŤZP
Z toho: Počet osôb starších ako 60 rokov	18	77,08	Podiel na cel. počte ŤZP
Príspevok za opatrovanie blízkeho čl. rodiny	1	0,25	Podiel na cel. počte ob. obce
Z toho: Počet detí do 18 rokov	0	0	Podiel na cel. počte poberateľov
Z toho: Počet osôb vo veku od 19-60 rokov	0	0	Podiel na cel. počte poberateľov
Z toho: Počet osôb starších ako 60 rokov	7	3,03	Podiel na cel. počte poberateľov
Príspevok za opatrovanie celkom	13	3,05	Podiel na cel. počte ob. obce
Z toho: Počet poberateľov starobného dôchodku	12	3,03	Podiel na cel. počte poberateľov
Príspevok na osobnú asistencia	1	0,25	Podiel na cel. počte ob. obce
Príspevok na prepravu	0	0	Podiel na cel. počte ob. obce
Príspevok na prevádzku motor. vozidla	6	5,31	Podiel na cel. počte ob. obce

Zdroj: UPSVaR - 08/2010

Z vyššie uvedenej tabuľky je evidentné, že 9,36% občanov obce Kalinov patrí k nositeľom preukazu ŤZP, pričom najpočetnejší skupinu vo vzťahu k veku tvoria osoby vo veku nad 60 rokov – cca 80%. Tejto skupine občanov bude potrebné perspektívne venovať zvýšenú pozornosť, prioritne vzhľadom k veku a vo väzbe na kompenzácie súvisiace s ŤZP.

7 Cieľové skupiny

7.1 Cieľová skupina: Občania so zdravotným postihnutím a seniori

7.1.1 Popis cieľovej skupiny

Obidve kategórie občanov sme spojili do jednej kategórie, nakoľko ich potreby, tak ako boli špecifikované v dotazníkovom prieskume, sa prelínajú. Zdravotne postihnutí sú občania rôzneho veku a s rôznym zdravotným postihnutím. Vplyvom ich postihnutia či zhoršenia zdravotného stavu je obmedzená ich sebastačnosť a schopnosť zapojiť sa plne do života spoločnosti.

Cieľová skupina seniori je vymedzená vekom, jedná sa o osoby staršie ako 60 rokov. Demografický vývoj obyvateľov Slovenska sa prejavuje jeho starnutím a zvyšujúci sa počet seniorov vedie k zvýšenej potrebe starostlivosti a sociálnych služieb.

Cieľom sociálnych služieb je:

- zotrvanie užívateľa v prirodzenom domácom prostredí
- podporiť rozvoj, poprípade zachovanie stávajúcej sebestačnosti užívateľa
- rozvíjať schopnosti užívateľov napomáhajúcich viesť ich samostatný život
- podporovať zamestnanosť zdravotne postihnutých
- sprostredkovať kontakt so spoločenským prostredím
- pomáhať pri zabezpečovaní chodu domácnosti a pomoc pri osobnej hygiene
- znížiť zdravotné a sociálne riziká súvisiace so spôsobom života užívateľov
- pomáhať pri presadzovaní ich práv a záujmov

7.1.2 Dotazníkový prieskum

V rámci dotazníkového prieskumu bolo vyhodnotených 63 dotazníkov od občanov cieľovej skupiny:

Občania so zdravotným postihnutím a seniori

Veková štruktúra respondentov

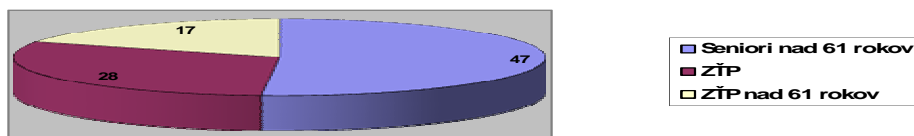
Vek	Počet	%	Poznámky
do 18	0		% podiel na počte respondentov 63
18 - 24	0		% podiel na počte respondentov 63
25 - 49	3	4,76%	% podiel na počte respondentov 63
50 - 60	12	19,04%	% podiel na počte respondentov 63
nad 60	47	74,60%	% podiel na počte respondentov 63

Podiel občanov s ŤZP a seniorov na celkovom počte obyvateľov obce

	Počet	%	Poznámky
Celkový počet obyvateľov obce	287		
z toho občania nad 61 rokov	47	21,27%	% podiel občanov nad 61 rokov na celkovom počte obyvateľov
Občania s ťažkým zdravotným postihnutím (ŤZP)	17	9,05%	% podiel občanov s ŤZP* na celkovom počte obyvateľov obce
z toho občania nad 61 rokov	28	75,68%	% podiel občanov s ŤZP nad 61 rokov na celkovom počte občanov s ŤZP

* ŤZP v zmysle zákona č. 195/1998 Z.z. o sociálnej pomoci (zdroj UPSVaR)

Podiel občanov so ZŤP a seniorov 1

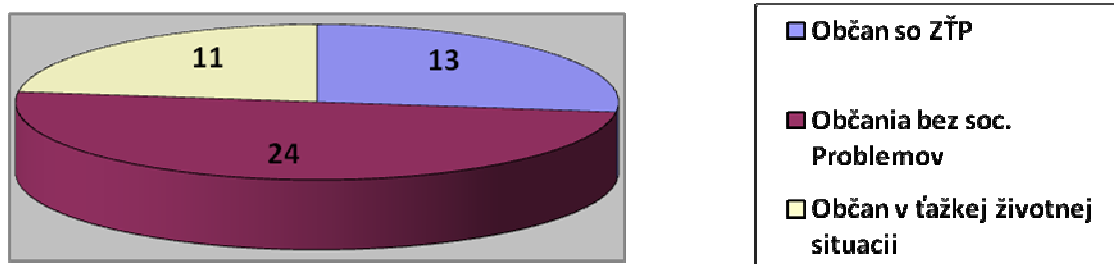


Zaradenie respondentov do kategórií podľa ich súčasnej sociálnej situácie

	Počet	%	Poznámky
Občan so zdravotnými problémami	13	20,63%	% podiel na počte respondentov 63
Občania bez sociálnych problémov	24	38,09%	% podiel na počte respondentov 63
Občan v ťažkej životnej situácii	11	17,46%	% podiel na počte respondentov 63

Poznámka: % podiel na celkovom počte respondentov (33)

Zaradenie respondentov do kategórií podľa ich súčasnej sociálnej situácie



Služby o ktoré majú občania z cieľovej skupiny záujem

	Počet	%	Poznámky
Domov - penzión pre dôchodcov	23	18,25%	% podiel na celkovom počte vyznačených služieb (126)
Zariadenie opatrovateľskej služby	10	7,94	% podiel na celkovom počte vyznačených služieb (126)
Klub dôchodcov	16	12,7	% podiel na celkovom počte vyznačených služieb (126)
Jedáleň pre dôchodcov	15	11,9%	% podiel na celkovom počte vyznačených služieb (126)
Terénna sociálna služba	6	4,76%	% podiel na celkovom počte vyznačených služieb (126)
Vývarovňa	6	4,76%	% podiel na celkovom počte vyznačených služieb (126)
Rehabilitačné stredisko	9	7,14%	% podiel na celkovom počte vyznačených služieb (126)
Prepravná služba	4	3,17%	% podiel na celkovom počte vyznačených služieb (126)
Poradenstvo a prevencia v sociálnej oblasti	12	9,52%	% podiel na celkovom počte vyznačených služieb (126)
Domov pre osamelých rodičov	1	0,79%	% podiel na celkovom počte vyznačených služieb (126)
Stredisko osobnej hygieny	1	0,79%	% podiel na celkovom počte vyznačených služieb (126)
Domov sociálnych služieb pre dospelých	7	5,55%	% podiel na celkovom počte vyznačených služieb (126)
Terénna opatrovateľská služba	12	9,52%	% podiel na celkovom počte vyznačených služieb (126)
Práčovňa	4	3,17%	% podiel na celkovom počte vyznačených služieb (126)

SWOT analýzy

7.1.3.SWOT analýza – seniori

Silné stránky	Slabé stránky
<ul style="list-style-type: none"> ○ máme styk so spoločenským prostredím pre mobilných občanov ○ máme priestory na naše stretnutia ○ máme sociálnu komisiu v obci ○ záujem obce na zaistení sociálnych služieb ○ máme duchovnú útechu v obci ○ máme katalóg poskytovateľov sociálnych služieb ○ máme podporu od obecného úradu ○ motivácia k zmene 	<ul style="list-style-type: none"> ○ absentuje opatrovateľská služba ○ nemáme prepravnú službu ○ v obci chýba základná lekárska starostlivosť (mimo obec) ○ chýbajúci spoločenský styk pre imobilných občanov ○ chýbajú odľahčujúce služby ○ nemáme celodenný stacionár pre seniorov ○ nemáme klub dôchodcov ○ nedostatok finančných prostriedkov na realizáciu sociálnych služieb v obci

Príležitosti	Ohrozenia
<ul style="list-style-type: none"> ○ dobrovoľníctvo ○ zriadenie opatrovateľskej služby v obci ○ vývarovňa alebo rozvoz stravy ○ zriadenie klubu dôchodcov ○ jedáleň pre dôchodcov ○ zriadenie celodenného stacionára alebo DSS ○ možnosť získavania finančných prostriedkov na sociálne služby z fondov EU ○ zapájanie seniorov do kultúrnych aktivít ○ krivka demografického vývoja v obci je konštantná 	<ul style="list-style-type: none"> ○ neisté a nestabilné financovanie ○ nedostatok odborného personálu ○ malá a nedostačujúca kapacita DSS v Medzilaborciach ○ financie ○ úmrtie partnera ○ osamelosť seniorov, depresie, apatia ○ strata mobility ○ zvýšené výdavky na lieky ○ nízke príjmy seniorov im neumožnia platiť za služby

7.1.4. SWOT analýza – Občania so zdravotným postihnutím

Siné stránky	Slabé stránky
<ul style="list-style-type: none"> ○ máme priestory na naše stretnutia ○ máme sociálnu komisiu v obci ○ záujem obce na zaistení sociálnych služieb ○ máme duchovnú útechu v obci ○ máme katalóg poskytovateľov sociálnych služieb ○ poskytovatelia sociálnych služieb v okrese Medzilaborce ○ máme podporu od obecného úradu ○ motivácia k zmene 	<ul style="list-style-type: none"> ○ absentujú sociálne služby v obci pre občanov s ŤZP ○ nedostatok terénnych služieb ○ obmedzené možnosti poskytovateľov v okrese Medzilaborce ○ architektonické bariéry v obci ○ základná lekárska starostlivosť mimo obec ○ nedostatok pracovných miest pre ZŤP ○ chýba konkrétny prieskum medzi potencionálnymi opatrovanými, či sú ochotní hradiť niektoré služby
Príležitosti	Ohrozenia
<ul style="list-style-type: none"> ○ zvyšovanie informovanosti ○ komunitné plánovanie ○ vytvorenie bezbariérových prístupov ○ nové pracovné príležitosti v kontexte vzniku nových služieb ○ zvýšenie spolupráce obce medzi poskytovateľmi soc. služieb a obcou ○ vznik nových služieb ○ využitie finančných prostriedkov UPSVaR, MPSVaR, VUC a EU 	<ul style="list-style-type: none"> ○ nedostatok kvalifikovaných pracovníkov ○ nestabilné a neisté financovanie sociálnych služieb ○ znížená schopnosť uplatnenia na trhu práce z dôvodu zmeny zdravotného stavu ○ administratívna náročnosť služieb ○ vysoký podiel občanov s ŤZP medzi seniormi

7.1.5 Priority a opatrenia v oblasti sociálnych služieb

Všetky priority tu uvedené boli diagnostikované v rámci dotazníkového prieskumu a odrážajú tak skutočné potreby obyvateľov obce. Opatrenia k jednotlivým potrebám boli vypracované pracovnou skupinou.

Cieľ 1

Zriadenie a prevádzkovanie Domova sociálnej starostlivosti pre občanov s ťažkým zdravotným postihnutím a seniorov, ktorí sú podľa posudku príslušného orgánu odkázaní na pomoc v takomto zariadení.

Opatrenia pre naplnenie cieľa:

Opatrenie 1.1 Príprava podkladov pre zriadenie DSS a zaistenie finančných zdrojov pre vznik tejto služby

Opatrenie 1.2 Prevádzkovanie DSS

Opatrenie 1.1 Príprava podkladov pre zriadenie DSS a zaistenie finančných zdrojov pre vznik tejto služby

Charakteristika opatrenia:

Obecný úrad Kalinov pripraví podklady pre rozhodnutie o vzniku a financovaní DSS

Očakávaný dopad opatrení:

V zmysle zákona o sociálnej pomoci možno v domove sociálnych služieb poskytovať starostlivosť občanovi so zdravotným postihnutím, akým je telesné postihnutie, duševné poruchy a poruchy správania, zmyslové postihnutie alebo kombinácia viacerých postihnutí a to vtedy, ak je na tento druh sociálnej služby odkázaný poprípade je pre neho tento druh sociálnej služby účelný, pretože tomuto občanovi nemožno poskytnúť inú sociálnu službu alebo poskytnutie inej sociálnej služby dostatočne nerieši sociálnu núdzu tohto občana. V kompetencii obce je rozhodnutie zriadiť toto zariadenie pre občanov, ktorí sú podľa posudku príslušného orgánu (UPSVaR) odkázaní na túto službu. Keďže v obci je 37 občanov držiteľmi preukazu ZŤP a celkový počet obyvateľov nad 61 rokov je 32, je potrebné rozšíriť skupinu prípadných žiadateľov o túto službu aj o občanov mobilných – držiteľov preukazu ZŤP a o občanov nad 65 rokov, ktorí sú podľa potvrdenia lekára odkázaní na takúto pomoc. Zriadenie DSS pre dospelých s celoročnou starostlivosťou vyplynulo z potreby poskytovať sociálne služby tohto rozsahu v Kalinov ďalšej cieľovej skupine občanov, ktorá v rámci týchto služieb nebola doteraz zastúpená. Ideálna by bola trojkombinácia DSS, ktorého organizačnou by boli: - domov dôchodcov - zariadenie opatrovateľskej služby - domov sociálnych služieb.

Aktivity vedúce k naplnení opatrenia:

Vypracovanie podkladov

Časový harmonogram plnení opatrenia:

2012 - 2013

Zodpovedný realizátor opatrenia:

Obec Kalinov

Spolupracujúce subjekty:

MPSVaR; Prešovský samosprávny kraj – odbor sociálnych vecí; susedné obce, ktoré budú mať o túto službu záujem
Počet klientov: Je uvedený v opatrení 1.2
Predpokladané finančné náklady: V rámci tohto opatrenia sa jedná najmä o administratívne a registračné poplatky
Zdroje financií: Obecný úrad
Rizika a ohrozenia naplnení opatrenia: Neúplne spracované podklady; nedodržanie termínov pre podávanie žiadostí
Efektivita: Kvalitný prípravný a rozhodovací proces o zriadení prepravnej služby
Ľudské zdroje: 1 pracovník (spracovateľ podkladov)

Opatrenie 1.2 Prevádzkovanie prepravnej služby
Charakteristika opatrenia: Služba zahŕňa poskytovanie starostlivosti o odkázané osoby
Očakávaný dopad opatrenia: Hlavným cieľom zriadenia DSS je, pre určený okruh žiadateľov, zlepšenie dostupnosti zdravotníckych služieb, kultúrnych a spoločenských aktivít. Služba musí vychádzať z potrieb občanov.
Aktivity vedúce k naplnení opatrenia: <ul style="list-style-type: none"> ➤ získanie finančných prostriedkov na kúpu, resp. opravu budov ➤ rozhodnutie obecného zastupiteľstva o začatí aktivít v tejto oblasti ➤ informovanie občanov o možnosti zriadiť DSS ➤ vytvorenie databázy žiadateľov o zaradenie do DSS ➤ prevádzkovanie DSS
Časový harmonogram plnení opatrenia: 2011 - 2015
Zodpovedný realizátor opatrenia: Obecný úrad Kalinov
Spolupracujúce subjekty: Prešovský samosprávny kraj; ostatné obce; mesto Medzilaborce
Počet klientov: Osoby, ktoré spadajú do navrhnutého okruhu žiadateľov a ktoré prejavia o túto službu záujem
Predpokladané finančné náklady: - odkúpenie vhodnej budovy do majetku obce – 70 000,- Eur - náklady na rekonštrukciu – 250 000,-Eur - prevádzkové náklady – 25 000,-Eur na 1 rok
Zdroje financií: <ul style="list-style-type: none"> ➤ Prešovský samosprávny kraj; ➤ MPSVaR; ➤ obecný úrad – rozpočet obce ➤ dotácie a granty
Rizika a ohrozenia naplnení opatrenia: <ul style="list-style-type: none"> ➤ nezískanie finančných prostriedkov ➤ vysoká výška úhrady za službu ➤ nezáujem občanov o službu

Efektivita: <ul style="list-style-type: none"> • naplnená kapacita • spokojnosť užívateľov
Ľudské zdroje: 7 pracovníci
Existencia služby: Nová služba
Priestorové zdroje: - budova DSS

Cieľ 2

Zriadenie terénnej opatrovateľskej služby pre občanov, ktorí majú zníženú sebestačnosť, najmä z dôvodu veku a zdravotného stavu, ktorých situácia vyžaduje pravidelnú pomoc.

Opatrenia pre naplnenie cieľa:

Opatrenie 2.1 Príprava podkladov pre rozhodnutie o zriadení terénnej opatrovateľskej služby

Opatrenie 2.2 Sprevádzkovanie denného stacionára a zaistenie ambulantných služieb v tomto zariadení

Opatrenie 2.1 Príprava podkladov pre rozhodnutie o zriadení denného stacionára pre seniorov a občanov s ŤZP
Charakteristika opatrenia: Opatrovateľská služba je určená občanom, ktorí sú podľa posudku príslušného orgánu odkázaní na pomoc druhej osoby pri zabezpečení životných úkonov, ak týmto občanom nemôže pomoc zabezpečiť rodina. Opatrovateľská služba sa poskytuje v obvyklom pracovnom čase v pracovné dni týždňa. Poskytuje sa pomoc pri zabezpečovaní nevyhnutných životných úkonov, nevyhnutných prác v domácnosti, kontaktu so spoločenským prostredím, najmä sprievod, tlmočenie v posunkovej reči a predčítanie. Súčasťou opatrovateľskej služby nie je zdravotnícka starostlivosť v zmysle zákona o zdraví ľudu a zdravotnícke úkony, ktoré môžu poskytovať len štátne a neštátne zdravotnícke zariadenia.
Očakávaný dopad opatrení: Vzniknú podklady pre rozhodovanie o zriadení opatrovateľskej služby. Prípadný vznik tejto služby uspokojí potreby rodín, ktoré z dôvodu svojich pracovných povinností nemôžu svojim príbuzným zaistiť nepretržitú starostlivosť a zároveň im chcú aj naďalej umožniť zotrvanie v domácom prostredí.
Aktivity vedúce k naplnení opatrenia: <ul style="list-style-type: none"> - schválenie zámeru - zmapovanie záujmu občanov o túto službu - zaistenie financovania
Časový harmonogram plnení opatrenia: 2012 ->
Zodpovedný realizátor opatrenia: Obec Kalinov
Spolupracujúce subjekty: Obec Kalinov; Prešovský samosprávny kraj; poskytovatelia sociálnych služieb v okrese Medzilaborce; stavebné firmy

Počet klientov: Je uvedený v opatrení 2.2
Predpokladané finančné náklady: Odmena opatrovatel'kám cca 3 000,-Eur ročne
Zdroje financií: ; Prešovský samosprávny kraj; štrukturálne fondy EU; MVO; obec Kalinov; sponzori; zbierky
Rizika a ohrozenia naplnení opatrenia: <ul style="list-style-type: none"> - neodsúhlasenie zámeru obecným zastupiteľstvom - nedostatok finančných zdrojov
Efektivita: Kvalitný rozhodovací proces o zriadení tejto ambulatnej služby
Ľudské zdroje: 1 pracovník – zamestnanec obce, ktorý bude mať na starosť prípravu a vypracovanie podkladov a bude koordinovať postup prác

Opatrenie 2.2 Sprevádzkovanie terénnej opatrovateľskej služby
Charakteristika opatrenia: Poslaním tejto služby je udržanie a zlepšenie kvality života seniorov a občanov so zdravotným postihnutím. Pri zníženej sebestačnosti, najmä v základných aktivitách denného života, pri zhoršenej orientácii, kedy nie sú schopní sami pobývať doma, potrebujú sústavnú starostlivosť dohľad, ktoré rodina nie je schopná v takomto rozsahu zaistiť. Vzhľadom k lepším možnostiam terapie a aktivácie je starostlivosť pre užívateľov výhodnejšia. Je to druh odľahčovanej služby. Túto službu je možné poskytnúť osobe, ktorá je odkázaná na pomoc inej fyzickej osoby a jej stupeň odkázanosti je najmenej II podľa prílohy č. 3 Zákona č. 448/2008 Z.z. o sociálnych službách v platnom znení, je odkázaná na pomoc pri úkonoch sebaobsluhy, úkonoch starostlivosti o svoju domácnosť a základných sociálnych aktivitách podľa prílohy č. 4 Zákona č. 448/2008 Z.z. o sociálnych službách v platnom znení.
Očakávaný dopad opatrenia: Cieľom je poskytnúť klientom starostlivosť, ktorú potrebujú, v príjemnom rodinnom prostredí, stravovanie a zaopatrenie, ako aj ďalšiu starostlivosť, ktorou je zdravotná, rehabilitačná, duchovná, kultúrna a záujmová činnosť, ako aj terénna opatrovateľská služba. Užívatelia: <ul style="list-style-type: none"> - zostávajú v domácom prostredí - je im poskytnutá primeraná starostlivosť a terapia - sú tu organizované výchovné, kultúrne a aktivizačné činnosti - pre rodinných príslušníkov znamená prevádzka tohto zariadenia odľahčenie starostlivosti o svojho príbuzného a minimalizuje obmedzenia v ich zamestnaní., poprípade im poskytuje odľahčenie od psychickej záťaže v prípade intenzívnej starostlivosti - Nevyhnutné životné úkony: bežné úkony osobnej hygieny, vrátane holenia, pomoc pri obliekaní a vyzliekaní, pomoc pri presune na vozík a z vozíka, pomoc pri použití WC, kúpanie vrátane umytia vlasov, donáška obeda, dovoz obeda alebo iného teplého jedla, pomoc pri podávaní jedla a pri pití, starostlivosť a výchova nahradzujúca prirodzené rodinné prostredie, dohľad, pomoc pri chôdzi, základné rehabilitačné cvičenia podľa ordinácie lekára, meranie vitálnych hodnôt podľa ordinácie lekára (tlak, pulz, dych), podávanie dávkovanie liekov podľa ordinácie lekára, ošetrovanie kožných defektov, prevážovanie rán a ďalšie úkony súvisiace so základnou ošetrovateľskou

<p>starostlivosťou.</p> <ul style="list-style-type: none"> - Nevyhnutné práce v domácnosti: donáška, uhlia, dreva, vody, kúrenie vo vykurovacích telesách a ich čistenie, nákup a ďalšie činnosti súvisiace s prevádzkou domácnosti, práce spojené s udržiavaním domácnosti, príprava a varenie raňajok, obeda prípadne olovrantu alebo večere. - Zabezpečenia kontaktu so spoločenským prostredím: sprievod na lekárske vyšetrenie, na vybavovanie úradných záležitostí, sprievod na kultúrne, športové a na iné verejné podujatia, čítanie duchovnej a inej literatúry, spoločenské hry, ktoré sú skvelou pomôckou udržiavajúcou pamäťovú sviežosť.
<p>Aktivity vedúce k naplnení opatrenia:</p> <p>Aktivity organizačné:</p> <ul style="list-style-type: none"> - získanie finančných prostriedkov na personálne náklady - výberové konanie na zamestnancov - priebežné informovanie občanov o novej sociálnej službe - zahájenie prevádzky terénnej opatrovateľskej služby
<p>Časový harmonogram plnení opatrenia: 2012 -></p>
<p>Zodpovedný realizátor opatrenia: Obec Kalinov</p>
<p>Spolupracujúce subjekty: UPSVaR, Odborní a praktickí lekári, SZZP,</p>
<p>Počet klientov: Užívatelia služieb - cca 20</p>
<p>Predpokladané finančné náklady: Personálne a prevádzkové náklady cca 3000,- Eur</p>
<p>Zdroje financií: Prešovský samosprávny kraj, dotácie EU, dotácie od MVO, vlastné náklady obce, poplatky od užívateľov, sponzorské príspevky</p>
<p>Rizika a ohrozenia naplnení opatrenia:</p> <ul style="list-style-type: none"> - nezáujem občanov o službu - nezískanie finančných prostriedkov na prevádzkové a personálne náklady
<p>Efektivita:</p> <ul style="list-style-type: none"> - spokojnosť užívateľov a ich rodín so službou - služba bude poskytovaná v mieste bydliska klientov - uspokojenie požiadaviek na túto službu - styk so spoločenským prostredím pre klientov
<p>Ľudské zdroje: 2 pracovníci – zamestnanci obce (chránené pracovisko)</p>
<p>Existencia služby: Nová služba</p>

Cieľ 3

Zriadenie verejnej vývarovne stravy pre osoby so zdravotným postihnutím a seniorov

Opatrenia pre naplnenie cieľa:

Opatrenie 3.1 Zriadenie verejnej vývarovne stravy

Charakteristika opatrenia: Jednou z foriem sociálnej pomoci – riešenia hmotnej a sociálnej núdze je aj zriadenie verejného stravovania v obci pre občanov so zdravotným postihnutím a seniorov. V rámci tohto opatrenia sú poskytované služby pre obyvateľov obce. V prípade záujmu a dostatku finančných zdrojov je možné poskytnutie služby aj pre širšiu verejnosť s možnosťou dopravy stravy do domácnosti v odôvodnených prípadoch.
Očakávaný dopad opatrení: <ul style="list-style-type: none">➤ Zlepšenie životných podmienok seniorov a osôb zdravotne postihnutých➤ Zlepšenie stravovacích návykov➤ Možnosti zlepšenia finančnej situácie odkázaných občanov ušetrením za stravu➤ Zapojenie aktívnych seniorov do dobrovoľníckej činnosti
Aktivity vedúce k naplnení opatrenia: <ul style="list-style-type: none">➤ Jednanie obecného zastupiteľstva o projektovom zámere➤ Schválenie novej služby obecným zastupiteľstvom➤ Získanie potrebných finančných prostriedkov na realizáciu➤ Materiálne zabezpečenie služby➤ Zahájenie činnosti➤ Informovanie občanov o novej službe
Časový harmonogram plnení opatrenia: 2011 – schválenie realizácie novej služby obecným zastupiteľstvom jednotlivých obcí - zaistenia personálneho obsadenia pracovnej pozície – sociálny poradca - zahájenie činnosti verejnej vývarovne stravy
Zodpovedný realizátor opatrenia: Obce Kalinov
Spolupracujúce subjekty: UPSVaR v Stropkove
Počet klientov: Občania, ktorí sa ocitnú v nepriaznivej sociálnej situácii
Predpokladané finančné náklady: Technické a materiálne vybavenie – 5 000,-Eur Personálne náklady (1 rok) – 5 200,-Eur jeden pracovník Prevádzkové náklady (1 rok) – 5 000,-Eur
Zdroje financií: Vlastný vklad obce, UPSVaR, Prešovský samosprávny kraj
Rizika a ohrozenia naplnení opatrenia: Nedostatok finančných prostriedkov
Efektivita: Poskytovanie kvalitnej stravy za primeranú cenu
Ľudské zdroje: 1 zamestnanec; dobrovoľníci (aktívni seniori)

7.3 Cieľová skupina: Obyvatelia v produktívnom veku a nezamestnaní

7.3.1. Popis cieľovej skupiny

Svojím zložením ide o najrôznorodjšiu cieľovú sociálnu skupinu, preto aj potreby, prístupy, formy a nástroje sociálnej pomoci vo vzťahu k tejto sociálnej skupine sú veľmi rôznorodé. Táto cieľová sociálna skupina pozostáva z niekoľkých základných skupín (prípadne ich kombinácií). Sociálne problémy týchto skupín sú spôsobené nedostatočnou mierou a možnosťou uspokojovania základných životných potrieb ako následok ich sociálnej situácie v ktorej sa z rôznych (subjektívnych aj objektívnych) ocitli a ktorá spôsobuje ich sociálne vylúčenie. Spoločenské problémy niektorých týchto skupín sú podmienené odlišným spôsobom života a životným štýlom, ktorého prejavy sú veľakrát v antagonistickom protiklade so životným štýlom majoritnej populácie komunity a v rozpore s jej verejnou mienkou (v niektorých prípadoch aj v rozpore so zákonom). K tejto cieľovej sociálnej skupine zaradujeme:

- nezamestnaní,
- zamestnaní,

7.3.2 Dotazníkový prieskum

V rámci dotazníkového prieskumu bolo vyhodnotených 40 dotazníkov od respondentov z tejto cieľovej skupiny

Veková štruktúra respondentov

Vek	Počet	%	Poznámky
do 18	0	0,00%	
18 - 24	0	0,00%	% podiel na celkovom počte respondentov (40)
25 - 49	7	17,50%	% podiel na celkovom počte respondentov (40)
50 - 60	26	65,00%	% podiel na celkovom počte respondentov (40)
nad 60	7	17,50%	% podiel na celkovom počte respondentov (40)

Poznámka: % podiel na celkovom počte respondentov (25)

	Počet	%	Poznámky
Celkový počet obyvateľov obce	287		
Počet obyvateľov v produktívnom veku	124	45,75%	% podiel občanov v produktívnom veku na celkovom počte obyvateľov

Zdroj: Slovenský štatistický úrad

Zaradenie respondentov do kategórií podľa ich súčasnej sociálnej situácie

	Počet	%	Poznámky
Nemám sociálny problém	21	52,50%	% podiel na celkovom počte respondentov (40)

Občan v ťažkej životnej situácii	6	15,00%	% podiel na celkovom počte respondentov (40)
Nezamestnaný	7	17,50%	% podiel na celkovom počte respondentov (40)
Iné	6	15,00%	% podiel na celkovom počte respondentov (40)

Služby, o aké majú občania z cieľovej skupiny záujem

	Počet	%	Poznámky
Domov - penzión pre dôchodcov	7	11,48%	% podiel na celkovom počte vyznačených služieb (61)
Rehabilitačné stredisko	8	13,11%	% podiel na celkovom počte vyznačených služieb (61)
Terénna opatrovateľská služba	5	8,20%	% podiel na celkovom počte vyznačených služieb (61)
Domov sociálnych služieb pre dospelých	3	4,92%	% podiel na celkovom počte vyznačených služieb (61)
Vývarovňa	1	1,64%	% podiel na celkovom počte vyznačených služieb (61)
Domov pre osamelých rodičov	1	1,64%	% podiel na celkovom počte vyznačených služieb (61)
Klub dôchodcov	5	8%	% podiel na celkovom počte vyznačených služieb (61)
Osobná asistancia	8	13,11%	% podiel na celkovom počte vyznačených služieb (61)
Zariadenie opatrovateľskej služby	1	1,64%	% podiel na celkovom počte vyznačených služieb (61)
Jedáleň pre dôchodcov	6	9,84%	% podiel na celkovom počte vyznačených služieb (61)
Prepravná služba	7	11,48%	% podiel na celkovom počte vyznačených služieb (61)
Terénna sociálna služba	3	4,92%	% podiel na celkovom počte vyznačených služieb (61)
Liečebňa pre dlhodobo chorých	4	6,55%	% podiel na celkovom počte vyznačených služieb (61)
Osobná asistancia	2	3,28%	% podiel na celkovom počte vyznačených služieb (61)

7.3.3 SWOT analýza – Obyvatelia v produktívnom veku a nezamestnaní

Siné stránky	Slabé stránky
<ul style="list-style-type: none"> ○ nízky podiel nezamestnaných v cieľovej skupine ○ silná demografická skupina v obci ○ mobilita cieľovej skupiny ○ priestor pre zapojenie sa do komunitného plánovania ○ záujem komunity obce a jej oficiálnych 	<ul style="list-style-type: none"> ○ chýba základná technická infraštruktúra v obci ○ absencia vzájomnej prepojenosti a spolupráce niektorých cieľových skupín a nezájum o dianie v meste ○ vysoká nezamestnanosť ○ veľmi nízka vzdelanostná úroveň

zložiek (politická podpora volených orgánov a odborná úroveň a zainteresovanosť výkonných orgánov o rozvoj sociálnej oblasti).	v rómskej komunite <ul style="list-style-type: none"> ○ chýbajú miestni lídri z komunity ○ obmedzená dostupnosť služieb časová aj obsahová ○ nedostatok vlastných finančných zdrojov komunity na rozvoj sociálnych služieb
Príležitosti	Ohrozenia
<ul style="list-style-type: none"> ○ participácia cieľovej skupiny na tvorbe Komunitného plánu ○ Blízkosť Medzilaboriec ako mesta s možnosťou zamestnať sa ○ terénna sociálna práca ○ využiť ponuku UPSVaR v rámci aktívnej politiky trhu práce ○ zvýšenie vzdelanostnej úrovne v spolupráci so SOU v regióne ○ využitie rôznych programov a dotácií zo štátneho rozpočtu alebo z grantov EU ○ pokračovanie aktivačných prác ○ nájsť vhodnú ponuku služieb pre cieľovú skupinu ○ zriadenie obecného podniku ○ široká škála grantov EU pre cieľovú skupinu 	<ul style="list-style-type: none"> ○ sociálne - patologické javy ○ závislosť na sociálnych dávkach ○ slabá adresnosť sociálnych služieb ○ nedostatok pracovných príležitostí ○ ťažkosti uplatnenia na trhu práce ○ nezáujem a apatia ○ nedostatok prevencie v cieľovej skupine ○ zvyšujúce sa demografická krivka cieľovej skupiny na počte obyvateľov obce

7.3.4 Priority a opatrenia v oblasti zamestnanosti a podnikania

Respondenti z tejto cieľovej skupiny v dotazníkovom prieskume definovali svoje vyššie uvedené potreby. Väčšinou sa jednalo o potreby v oblasti zlepšenia zamestnateľnosti a podpory podnikania. Preto bolo hlavnou úlohou pracovnej skupiny tieto potreby definovať a určiť opatrenia pre ich naplnenie.

Cieľ 1

Zriadenie obecného podniku

Opatrenia pre naplnenie cieľa:

Opatrenie 1.1 Zriadenie obecného podniku.

Charakteristika opatrenia:

V obci Kalinov v súčasnosti žije takmer 50 % obyvateľov v tejto sociálnej skupine. Avšak zamestnateľnosť je veľmi problematická. Dôvodom je nižšia mobilita pracovnej sily, nižší stupeň vzdelania obyvateľov, zlé pracovné návyky a dlhodobá apatia. Sociálny podnik na účely zákona o

<p>službách zamestnanosti je právnická alebo fyzická osoba, ktorá zamestnáva zamestnancov, ktorí pred prijatím do pracovného pomeru boli znevýhodnenými uchádzačmi o zamestnanie v zmysle zákona o službách zamestnanosti v počte, ktorý predstavuje najmenej 30 % z celkového počtu jeho zamestnancov, v poskytuje podporu a pomoc zamestnancom, ktorí pred prijatím do pracovného pomeru boli znevýhodnenými uchádzačmi o zamestnanie, nájsť zamestnanie na otvorenom trhu práce, v najmenej 30 % z finančných prostriedkov získaných z príjmu z predmetu činnosti, ktoré zostanú po úhrade všetkých výdavkov na predmet činnosti za príslušné zdaňovacie obdobie podľa daňového priznania, každoročne použije na vytváranie nových pracovných miest alebo na zlepšovanie pracovných podmienok, v je zapísaná v registri sociálnych podnikov.</p>
<p>Očakávaný dopad opatrení: Zvýšenie zamestnateľnosti dotknutej skupiny obyvateľov a ich následné lepšie uplatnenie sa na trhu práce.</p>
<p>Aktivity vedúce k naplnení opatrenia:</p> <ul style="list-style-type: none"> ➤ Podanie žiadosti o zriadenie sociálneho podniku. ➤ Naplnenie zákonných predpokladov na splnenie požiadaviek pre schválenie obecného sociálneho podniku
<p>Časový harmonogram plnení opatrenia: 2011 =></p>
<p>Zodpovedný realizátor opatrenia: Obec Kalinov,</p>
<p>Spolupracujúce subjekty: PSI ML-SP, Ministerstvo školstva, CPK Medzilaborce</p>
<p>Počet klientov: Zatiaľ sa nedá určiť</p>
<p>Predpokladané finančné náklady: Spolufinancovanie 5% z celkových nákladov projektu</p>
<p>Zdroje financií: MPSVaR, UPSVaR, granty, vlastné zdroje</p>
<p>Rizika a ohrozenia naplnení opatrenia:</p> <ul style="list-style-type: none"> ➤ Neschválenie žiadosti o zriadenie sociálneho podniku
<p>Efektivita: Zvýšenie zamestnateľnosti obyvateľov</p>

Cieľ 2

Pokračovanie v aktivačných prácach a menších obecných službách

Opatrenia pre naplnenie cieľa:

Opatrenie 2.1 Schválenie aktivačných prác a menších obecných služieb

<p>Charakteristika opatrenia: Hlavným cieľom projektu je podpora udržiavania pracovných návykov uchádzačov o zamestnanie s dôrazom na dlhodobo nezamestnaných a sociálne odkázaných občanov, ako prostriedok zvyšovania ich zamestnateľnosti Projekt sa realizuje prostredníctvom menších obecných služieb a dobrovoľníckych prác, ktoré sú určené na zlepšenie ekonomických, sociálnych a kultúrnych podmienok a životného prostredia obyvateľov obce a komunity.</p>

<p>Vykonávanie prác sa realizuje v rozsahu najmenej 10 hodín týždenne na jedného nezamestnaného a sociálne odkázaného občana. O tom ako bude rozvrhnutý tento čas rozhodne organizátor, aktivačný príspevok vypláca vždy príslušný úrad práce, sociálnych vecí a rodiny</p>
<p>Očakávaný dopad opatrení: Zníženie nezamestnanosti dotknutej cieľovej skupiny.</p>
<p>Aktivity vedúce k naplnení opatrenia:</p> <ul style="list-style-type: none"> ➤ Výber vhodných uchádzačov o zamestnanie evidovaných na úrade práce ➤ Rekvalifikácia týchto uchádzačov o zamestnanie ➤ Nástup do pracovného pomeru
<p>Časový harmonogram plnení opatrenia: 2011 =></p>
<p>Zodpovedný realizátor opatrenia: Obec Kalinov, ÚPSVAR Stropkov</p>
<p>Spolupracujúce subjekty: Obec Kalinov, Úrad práce v Stropkove</p>
<p>Počet klientov: 15</p>
<p>Predpokladané finančné náklady: 5% spolufinancovanie</p>
<p>Zdroje financií: UPSVaR</p>
<p>Rizika a ohrozenia naplnení opatrenia: Nízky záujem a motivácia zo strany klientov</p>
<p>Efektívnosť:</p> <ul style="list-style-type: none"> ➤ Zníženie nezamestnanosti cieľovej skupiny ➤ Zníženie negatívnych sociálno – patologických javov v komunite
<p>Ludské zdroje: 1 koordinátor (zamestnanec obecnej firmy)</p>
<p>Existencia služby: Nová služba</p>

Cieľ 3

Podpora podnikania

Opatrenia pre naplnenie cieľa:

Opatrenie 3.1 Podpora podnikania prostredníctvom programu poradenstva a vzdelávania vybraných skupín nezamestnaných občanov

<p>Opatrenie 3.1 Zaistenie programu poradenstva a vzdelávania</p>
<p>Charakteristika opatrenia: Program je určený pre záujemcov o podnikanie z radov zamestnancov, nezamestnaných, študentov, absolventov a cudzích štátnych príslušníkov, ktorí chcú investovať svoj kapitál na podnikateľskom trhu na Slovensku, avšak zatiaľ nie sú registrovaní ako malý a stredný podnikateľ (MSP) buď ako fyzická osoba (FO) alebo právnická osoba. Program má za cieľ napomôcť záujemcom o malé a stredné podnikanie z radov zamestnancov, nezamestnaných a absolventov prostredníctvom finančne prijateľných informačných a poradenských služieb,</p>

<p>vzdelávania a školení potrebných pre úspešné začatie podnikania a fungovanie podniku zamerané napr. na vypracovanie podnikateľského plánu, mapovanie podmienok podnikania v regióne, právnu, finančnú a daňovú problematiku, marketing, manažment a pod. Cudzím štátnym príslušníkom resp. budúcim investorom bude poskytnuté poradenstvo v oblastiach, ktoré súvisia s podmienkami podnikania resp. podnikateľským prostredím na Slovensku.</p>
<p>Očakávaný dopad opatrení: Zníženie počtu osôb v sociálnom vylúčení, zvýšenie zamestnateľnosti.</p>
<p>Aktivity vedúce k naplnení opatrenia:</p> <ul style="list-style-type: none"> ➤ Pomoc klientom prostredníctvom: <ul style="list-style-type: none"> - poradenstva - vypracovanie podnikateľského plánu - poskytnutie mikropôžičky - pomoc so založením firmy
<p>Časový harmonogram plnení opatrenia: 2011 => Program podpory a vzdelávania</p>
<p>Zodpovedný realizátor opatrenia: CPK Medzilaborce</p>
<p>Spolupracujúce subjekty: UPSVaR Stropkov</p>
<p>Počet klientov: Približne 20 klientov/rok</p>
<p>Predpokladané finančné náklady: 1500,-Eur / rok</p>
<p>Zdroje financií: NADSME Bratislava</p>
<p>Rizika a ohrozenia naplnení opatrenia:</p> <ul style="list-style-type: none"> ➤ nepodanie žiadosti o poskytnutie finančného príspevku na program poradenstva a vzdelávania
<p>Efektivita: Počet klientov a kontaktov a ich úspešnosť</p>
<p>Existencia služby: Nová služba</p>

8. Súhrn služieb o ktoré majú všetci respondenti všetkých cieľových skupín v rámci dotazníkového prieskumu záujem

	Počet	%	Poznámky
Domov - penzión pre dôchodcov	30	14,85%	% podiel na celkovom počte vyznačených služieb (202)
Terénna opatrovateľská služba	23	11,39%	% podiel na celkovom počte vyznačených služieb (202)
Vývarovňa	10	4,95%	% podiel na celkovom počte vyznačených služieb (202)
Zariadenie opatrovateľskej služby	18	8,91%	% podiel na celkovom počte vyznačených služieb (202)
Jedáleň pre dôchodcov	16	7,92%	% podiel na celkovom počte vyznačených služieb (202)

Klub dôchodcov	21	10,39%	% podiel na celkovom počte vyznačených služieb (202)
Stredisko osobnej hygieny	5	2,48%	% podiel na celkovom počte vyznačených služieb (202)
Rehabilitačné stredisko	17	8,42%	% podiel na celkovom počte vyznačených služieb (202)
Prepravná služba	10	4,95%	% podiel na celkovom počte vyznačených služieb (202)
Domov sociálnych služieb pre dospelých	10	4,95%	% podiel na celkovom počte vyznačených služieb (202)
Domov pre osamelých rodičov	2	0,99%	% podiel na celkovom počte vyznačených služieb (202)
Poradenstvo a prevencia v sociálnej oblasti	16	7,92%	% podiel na celkovom počte vyznačených služieb (202)
Liečebňa pre dlhodobo chorých	3	1,49%	% podiel na celkovom počte vyznačených služieb (202)
Zariadenie chráneného bývania	1	0,69%	% podiel na celkovom počte vyznačených služieb (143)
Liečebňa pre dlhodobo chorých	1	0,69%	% podiel na celkovom počte vyznačených služieb (143)

9. Časový rámec a monitoring realizácie KPSS:

Tento Komunitný plán (resp. KPSS) má strednodobý časový charakter a je spracovaný na obdobie 6 rokov, pričom sa nevylučujú jeho prípadné úpravy, zmeny a doplnky v danom období s tým, že tieto bude vykonávať výhradne obecné zastupiteľstvo.

Na hodnotenie realizácie a monitoring plnenia KPSS navrhujeme vytvoriť Lokálny partnerský výbor, zložený so zástupcov užívateľov sociálnych služieb, poskytovateľov sociálnych služieb a zadávateľa. Tento monitorovací výbor bude zriadený na úrovni obce a jeho zasadnutia sa budú uskutočňovať minimálne raz za polrok. V prípade aktuálnej potreby a situácie bude navrhovať obecnému zastupiteľstvu úpravy, zmeny alebo doplnky v obsahu KPSS.

Partnerstvo sociálnej inklúzie, ako spracovateľ KPSS v obci Kalinov, bude do procesu monitoringu vstupovať podľa potreby ako poradný orgán.

Spracovateľ:

Centrum prvého kontaktu - Business service Medzilaborce